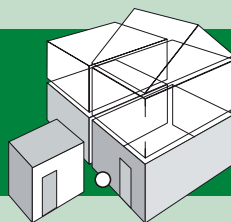
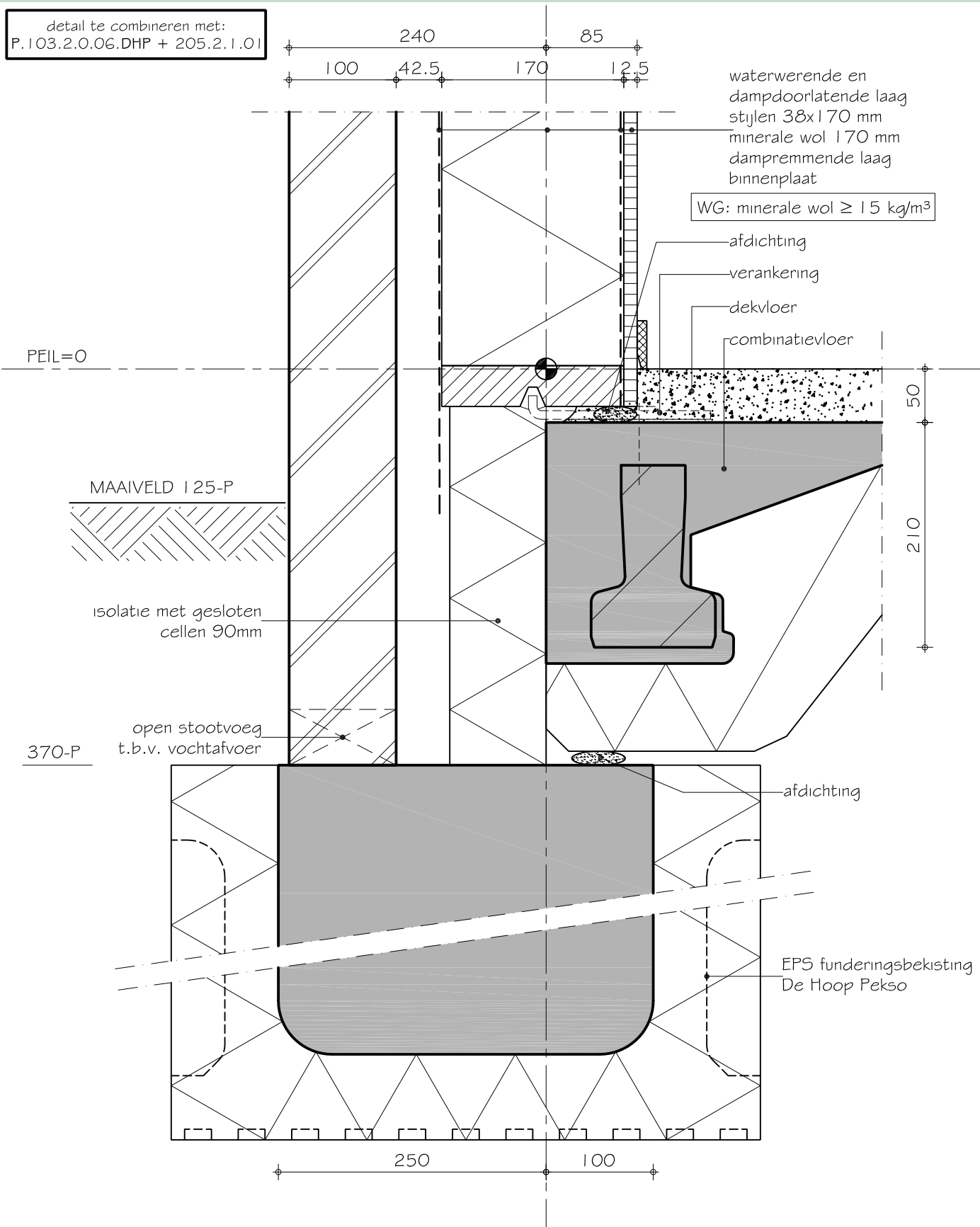


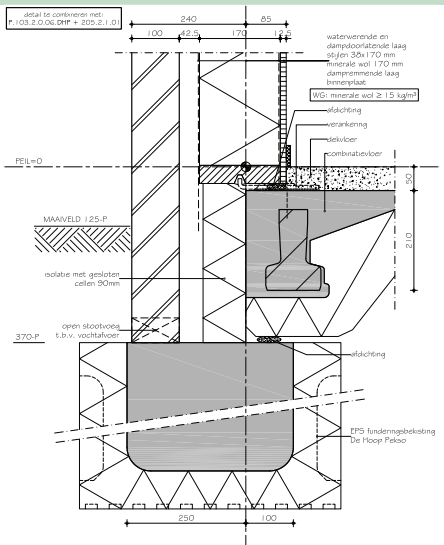
**Draagstructuur** : meerdere draagstructuren mogelijk  
**Gevelbouw** : houten binnenspouwblad en gemetseld buitenspouwblad  
**Variant-detail** : combinatievloer



**P.101.0.1.03.DHP W + WG**

detail te combineren met:  
 P.103.2.0.06.DHP + 205.2.1.01





**Bouwfysische prestaties**

Bouwdeel	R <sub>c</sub> of U <sub>0,13</sub>		R <sub>A</sub>	Bouwdeel	R <sub>c</sub> of U <sub>0,13</sub>		R <sub>A</sub>
	(m <sup>2</sup> ·K)/W	W/(m <sup>2</sup> ·K)			(m <sup>2</sup> ·K)/W	W/(m <sup>2</sup> ·K)	
gevel	3,00		46,4	vloer	3,00		

**Knooppunt**

Ψ <sub>k</sub>	Ψ <sub>e,i</sub>	Ψ <sub>gri</sub>	Θ <sub>s,i;0,25</sub> of Θ <sub>s,i;0,50</sub>	f <sub>n;0,25</sub> of f <sub>n;0,50</sub>	C <sub>vast</sub>	C <sub>draaiend</sub>	C <sub>dakvoet</sub>	C <sub>lek</sub>	I <sub>lu,k</sub>	I <sub>co</sub>
W/(m <sup>1</sup> ·K)	°C	°C	°C		dm <sup>3</sup> /(s·m <sup>1</sup> ·Pa <sup>n</sup> )	dm <sup>3</sup> /(s·Pa <sup>n</sup> )	dm <sup>3</sup> /(s·Pa <sup>n</sup> )	dm <sup>3</sup> /(s·Pa <sup>n</sup> )	dB	dB
0,554	-0,183		14,13		0,79	0,02				

**3 - vlaks in combinatie met details:**

P.103.2.0.06.DHP en 205.2.1.01	Θ <sub>s,i;0,25</sub> of Θ <sub>s,i;0,50</sub>		f <sub>n;0,25</sub> of f <sub>n;0,50</sub>	
	°C	°C		
	12,04		0,67	

**Ontwerp**

- Veranker bij houten binnenspouwbladen het buitenmetselwerk ter plaatse van de bouwmuur en de vloeren. art. 2.2/ 2.4
- Geef bij voorkeur onder het buitenmetselwerk een strook folie aan, waarmee hechting aan de funderingsbalk wordt voorkomen. Dit beperkt de kans op scheurvorming.
- Schrijf ter voorkoming van houtrot een duurzame behandeling voor van het hout dat in een vochtige omgeving (bijv. in niet-controleerbare luchtspouwen) wordt toegepast.
- Geef ter voorkoming van luchttransport uit de kruipruimte een dichting aan tussen onderzijde begane-grondvloer en bovenzijde fundering. art. 3.23
- Schrijf voor dat de openingen in uitwendige scheidingsconstructies niet groter mogen zijn dan 10 mm (voorkomen toetreding ongedierte). Aandachtspunten: dakvoet, nok, hoekkeper, kilgoten, open stootvoegen. art. 3.115/ 3.116

**Uitvoering**

- Bepaal in overleg met de leveranciers (en of constructeur/architect) van gemetselde buitenspouwbladen, lateien en metselwerkondersteuning, de plaats en uitvoering van de dilatatievoegen. Ter plaatse van de bouwmuur zal het buitenmetselwerk gedilateerd moeten worden (behalve bij kleine penanten max. lengte 0,50 m). art. 3.18/ 3.19
- Monteer (en onderkouw) zorgvuldig de ankers op de door de leverancier aangegeven plaatsen om te voldoen aan de constructieve eisen. art. 2.2/ 2.4
- Voorkom een luchtstroom tussen kruipruimte en gevelspouw door de naad tussen onderzijde begane-grondvloer en bovenzijde funderingsbalk zorgvuldig af te dichten. art. 3.23
- Breng open stootvoegen aan (h.o.h. 1,0 m) voor waterafvoer. Aanbevolen plaatsen: direct op waterdichte lagen, direct op de fundering. art. 3.23
- Maak de open stootvoegen (en andere openingen in de uitwendige scheidingsconstructies) niet breder dan 10 mm of breng een roostertje, vogelschrootprofiel of gaas aan om toetreding van ongedierte te beperken. art. 3.115/ 3.116
- Breng de strook isolatie strak tussen de onderzijde van het houten element (binnenspouwblad en kozijn) en bovenzijde van de fundering aan om de isolerende waarde te waarborgen. art. 3.27
- Breng ter voorkoming van onvoldoende luchtdichtheid het dichtingsmateriaal tussen het houten element en de aansluitende constructie klemmend of volledig gevuld en over de totale lengte aan. Ga vooraf na of het dichtingsmateriaal de naad voldoende dicht (let op de max. toelaatbare vervorming (MTV)). art. 5.9
- Let op bij het gebruik van EPS funderingskisten dat de maatvoering voor het uitgraven en koppensnellen is aangepast.
- Zaag de openingen voor de funderingspalen zorgvuldig uit.
- Volg de werkinstructies van de leverancier.